



RÉSUMÉ

TRANSITION ALIMENTAIRE CITOYENNE ET TECHNOLOGIES DE L'INFORMATION ET DE LA COMMUNICATION



Dans cette étude TACTIC, Terralim et RESOLIS proposent, avec le soutien de la Fondation de France, d'éclairer un sujet encore peu traité et argumenté par le monde de la recherche et dans le paysage agri-alimentaire : quelle place, quel rôle les outils numériques peuvent-ils occuper dans la transition vers des systèmes alimentaires plus durables ?



1 Intentions

Il s'agit d'identifier **les différents usages du numérique dans les chaînes alimentaires de proximité**, et de les confronter aux principaux enjeux et valeurs qui structurent aujourd'hui la transition écologique des systèmes alimentaires à l'échelle des territoires. Quels sont **les impacts** des outils numériques en matière de déploiement des circuits courts, du point de vue **social**, du point de vue **environnemental** ?



2 Objectifs

- **établir un état des lieux des pratiques actuelles d'usage des TIC** dans les projets de reterritorialisation alimentaire ;
- **identifier des éléments de structuration du champ de réflexion** en identifiant des régularités et des lignes de fracture au sein des conceptions et des pratiques ;
- **fournir aux financeurs** sollicités pour des appuis dans ce secteur **des repères stables pour apprécier la qualité des projets** au-delà des seuls aspects techniques.

MÉTHODES



recherche bibliographique et **entretiens exploratoires** avec des personnalités spécialisées dans le numérique



analyse croisée avec les équipes de l'INRA (SAD) et d'Open Food France



entretiens qualitatifs auprès de porteurs de projets numériques appliqués aux circuits courts alimentaires



observation participante au sein d'un supermarché coopératif de consommateurs à Paris



enquête auprès de 80 producteurs d'une plateforme d'achat en ligne



co-organisation d'une **journée d'étude** «Numérique et durabilité des circuits courts», le 12 juin 2019 à Paris, qui a permis de réunir 71 praticiens, accompagnants et chercheurs.

TYPOLOGIE FONCTIONNELLE DES USAGES DU NUMÉRIQUE

Le projet TACTIC a tout d'abord permis d'identifier les nombreux usages du numérique dans les circuits courts alimentaires, selon une approche organisée conduisant à la définition d'une typologie fonctionnelle des usages répartis en quatre grandes catégories :

1 Information / Communication

- répertoires et cartes
- promotion
- réseaux et échanges
- information sur la qualité des produits

3 Logistique

- optimisation des transports
- récupération et lutte contre le gaspillage
- livraison de produits préparés

2 Transaction commerciale

- commande en ligne pour les particuliers
- commande en ligne pour la restauration
- outils de remise connectés

4 Gouvernance

- interopérabilité
- financement des projets
- gestion des projets et aide à la décision
- démarches participatives

LOGIQUES D'ACTION

Au-delà des seuls usages et des fonctions du numérique dans la mise en œuvre d'initiatives inscrites dans une démarche de transition alimentaire à l'échelle des territoires, l'étude démontre que ces outils numériques recouvrent diverses postures, renvoient à des modèles économiques, des intentions et des valeurs multiples, voire parfois opposés. La catégorisation fonctionnelle des outils numériques peut ainsi être enrichie par des éléments d'analyse stratégique rassemblés pour l'étude autour de cinq pôles :

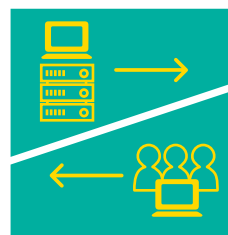


1 Communs / privé

Dans les initiatives du monde des communs, le numérique est destiné à être un **instrument gratuit de collecte et partage de l'information**, alors que dans les initiatives du monde de la valorisation privée, il permet un **gain financier par l'usage exclusif de données ou de programmes**, dont l'accès est réservé à ceux qui le rémunèrent. **Cela induit des modèles économiques différents** : un site de commande/livraison sous forme associative vise le simple équilibre de sa gestion, avec des coûts de fonctionnement réduits et des prélèvements sur les ventes de 1% à 10 %, tandis que les modèles privés peuvent aller jusqu'à 20% de prélèvement.

2 Techno-déterministe / socio-relationnelle

Les initiatives "techno-déterministes" utilisent le numérique pour **traiter des masses considérables d'informations**, dont l'exploitation est peu accessible à des analyses manuelles. **Le numérique est ici perçu comme capable de fournir LA solution**, le "one best way" pour résoudre une question complexe. En opposition, nous avons appelé socio-relationnelle l'approche qui consiste à **mobiliser les possibilités du numérique pour formaliser, comparer et mettre en débat différentes options**, le choix final résultant d'une **délibération sociale**.

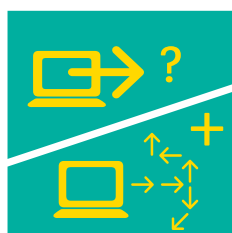


3 Massification / essaimage

Le changement d'échelle des chaînes alimentaires locales peut se faire par **grossissement d'une initiative**, auquel cas le numérique est mobilisé pour sa **capacité à intégrer et traiter des masses croissantes de données**. Une autre démarche repose sur un principe d'essaimage, où **une expérience intéressante est répliquée** en s'adaptant au **contexte territorial**. C'est alors la fonctionnalité de **partage du numérique** qui est principalement convoquée.

4 Souveraineté sur l'outil / externalisation

Beaucoup de porteurs de projets relevant de la transition alimentaire tiennent à rester maîtres des outils numériques qu'ils utilisent. Pour cela, ils réalisent, et parfois bricolent, **des solutions maison**. Certaines sont **efficaces à court terme**, mais **ne résistent pas à l'épreuve du temps et de la mise à jour des compétences**. D'autres optent dès l'origine ou en cours de route pour **une solution d'externalisation** qui leur permet de **rester à jour, d'avoir une évaluation des coûts du numérique mieux maîtrisée et de répondre aux exigences de certains usagers**.



3 Effets directs / effets indirects

Les impacts du numérique portent-ils principalement sur le monde du numérique lui-même ou bien sur les sujets qu'il traite ? Nos interlocuteurs nous indiquent que sur deux sujets-clés, **l'emploi et l'environnement**, ce sont les **effets indirects** qui prédominent. En termes de création d'emplois, les **postes de logisticiens ou d'agriculteurs permis par le numérique sont nettement plus nombreux** que les emplois d'informaticiens. En matière d'environnement, les acteurs assument que les avantages se situent d'abord dans **l'amélioration des pratiques agricoles et alimentaires**, au point de négliger parfois les impacts propres au numérique pour les comparer aux effets induits.

LES EFFETS

Notre étude présente enfin une vision agrégée des effets du numérique dans le processus de transition alimentaire à l'échelle des territoires, appréciés à la lumière des principaux indicateurs qui marquent cette démarche de transition :

1 Emploi et développement économique et social

Si le recours aux outils numériques permet **une amélioration des conditions de travail** au sein des exploitations agricoles (préservation de certains emplois, montée en compétences, optimisation du temps de travail, etc.), il présente **des effets très relatifs en termes de création d'emplois directs « numériques »** au sein des structures qui portent l'outil numérique : peu d'emplois numériques créés, et le plus souvent des emplois précaires à temps partiels, en revanche des emplois créés dans la chaîne logistique.

2 Protection de l'environnement

En matière d'environnement, le manque de connaissances scientifiques avérées alimente toujours les incertitudes et les discours approximatifs. En particulier, **nous n'avons pas trouvé de méthode** appuyée sur des données vérifiées **pour comparer les bénéfices induits**

par le numérique de façon indirecte et les impacts environnementaux des outils numériques.

3 Consommation durable et justice sociale

Sur le plan de la justice sociale, les initiatives observées pour cette étude contribuent fortement à une forme de **démocratisation de l'information sur les circuits courts** au bénéfice des consommateurs citoyens. **Elles peinent toutefois à toucher toutes les couches de la population**, notamment les plus défavorisées.

4 Territoire et déploiement des circuits courts de proximité

Pour la dynamique de reterritorialisation, le recours croissant aux outils numériques constitue **un accélérateur dans la mise en place et le déploiement des circuits courts alimentaires**, la dynamique d'essaimage semblant la plus prononcée.

[En savoir plus ?](#)

[Lire le rapport](#)

[Lire les annexes](#)

Avec le soutien de la Fondation de France

Fondation
de
France

Merci pour leur collaboration



FRANCE

