



SYNTHESE DU PROJET

Initiatives d'Alimentation Responsable et Durable dans la Province de Santa Fe, Argentine

Projet pilote mené dans le cadre du Forum Mondial des Régions, du réseau Cités et Gouvernements Locaux et Régionaux Unis (CGLU), appuyé par Régions de France et RESOLIS

Auteur : Violette Divay, alors étudiante en Master 2 de Géographie du développement, Université Paris 1 Panthéon-Sorbonne, coordinatrice du projet pilote dans le cadre de son stage professionnel au sein du secrétariat des relations internationales du gouvernement de la Province de Santa Fe

Le cadre institutionnel : lancement du groupe de travail « Gouvernance Territoriale, Sécurité et Transition alimentaire »

A l'occasion de l'Assemblée Générale de CGLU (Cités et Gouvernements Locaux Unis), l'organisation internationale qui porte la voix des collectivités territoriales, à Bogota en 2016, le Forum des Régions a défendu le rôle des territoires, et spécifiquement des régions dans la promotion d'une mondialisation juste, inclusive et durable. La sécurité alimentaire est un des défis qui doit être relevé depuis ce paradigme : il est indispensable de redonner une place centrale au système alimentaire dans un développement territorial inclusif, durable et pluriel. A partir de ce constat, le Forum des Régions conjointement à Régions de France, a lancé la création d'un nouveau groupe de travail autour de la gouvernance territoriale, la sécurité et la transition alimentaire.

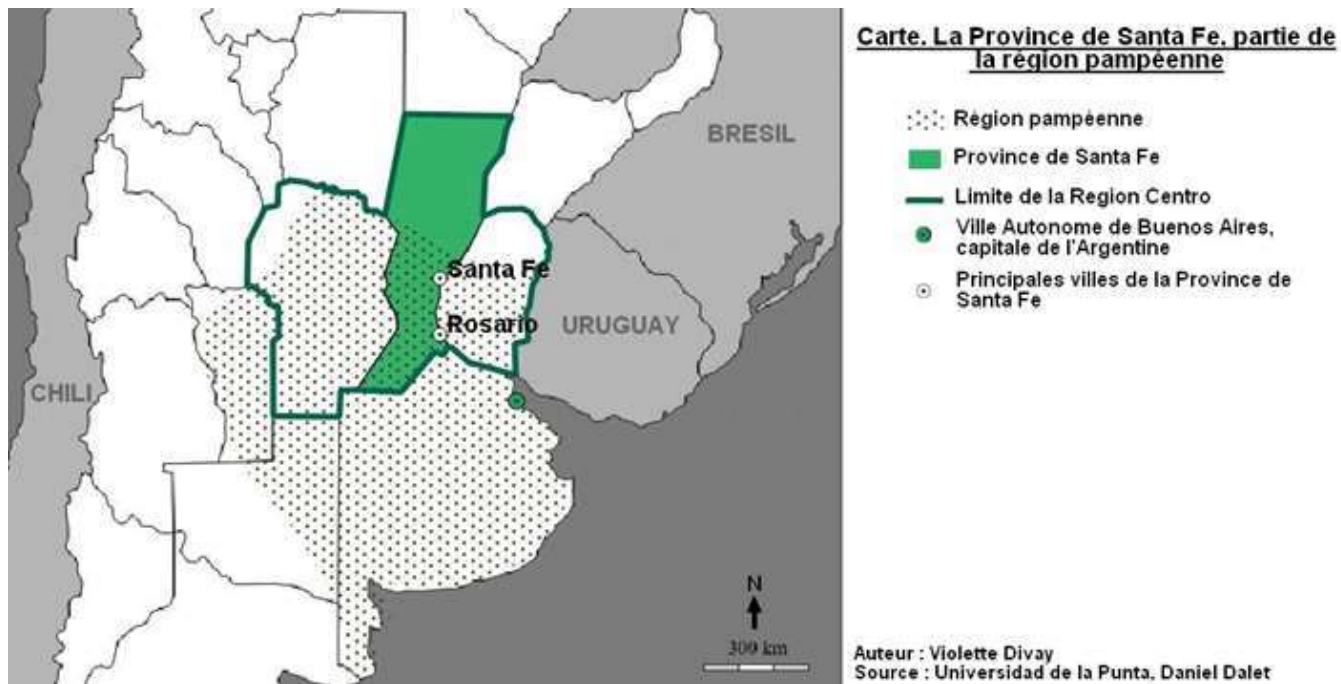
De nombreux acteurs dans toutes les régions du monde sont déjà engagés dans le chemin de la transition agricole et alimentaire, caractérisée par une re-territorialisation du système alimentaire et la lutte contre les externalités négatives sociales, environnementales et culturelles du système alimentaire dominant. RESOLIS appelle « Initiatives d'Alimentation Responsable et Durable » (IARD) ces expériences qui cherchent à contribuer au développement local grâce aux bénéfices sociaux, environnementaux, culturels et pédagogiques qu'elles génèrent. En parallèle, il est nécessaire de reconnaître le rôle indispensable d'une

territorialisation de la gouvernance : de nombreuses collectivités aux différents échelons se sont elles aussi engagées à promouvoir l'alimentation responsable et durable à travers des mesures de politiques publiques d'appui (MESARD).

A partir de ce constat, et dans le cadre du tout nouveau groupe de travail du Forum des Régions, une communauté de pratiques a été lancée pour promouvoir les bonnes pratiques et encourager les nouvelles actions et coopérations entre gouvernements locaux et régions autour de la transition agricole et alimentaire.

En tant que président du Forum des Régions, le Gouvernement de la Province de Santa Fe en Argentine a lancé un travail de repérage d'initiatives d'alimentation responsable et durable, en vue de constituer le premier échantillon de la communauté de pratiques. A partir de la méthode développée par RESOLIS, et accompagné par Régions de France, le Secrétariat des Relations Internationales (Secretaria de las Relaciones Internacionales e Integración) du Gouvernement Provincial de Santa Fe a accueilli pendant six mois, d'avril à septembre 2017, une étudiante française en Master 2 de Géographie du Développement à Université Paris 1 Panthéon-Sorbonne chargée de coordonner ce relevé d'initiatives dans tout le territoire de la Province.

Le contexte : La province de Santa Fe



Population : 3 200 736 habitants (recensement 2010) soit 8% de la population argentine totale.

Densité : 24,1 habitants au km²

Capitale politique : Santa Fe (500 000 habitants)

Capitale économique : Rosario (1,4 millions d'habitants)

La Province de Santa Fe est l'une des 23 provinces de l'Argentine, située au Centre-Est du pays. Sa plus grande ville, Rosario, est à 300 km de la Ville Autonome de Buenos Aires.

La Province est caractérisée par une grande diversité géographique, unifiée par le Rio Paraná qui offre un réseau hydrographique de près de 849 km. Au Nord, les paysages évoluent entre un climat subtropical tantôt sec à l'Ouest tantôt humide à l'Est, avant de se fondre dans les immenses plaines de la zone centre sud de la Province, typiques des paysages de la Pampa argentine, terreau fertile du traditionnel élevage bovin argentin dont la réputation n'est plus à refaire.

L'économie de la Province de Santa Fe est basée sur l'exportation de produits primaires, calquée sur le modèle de l'économie argentine (dont la viande bovine mais surtout de produits issus des grandes cultures céréalières). La production laitière est également une des forces de la Province, avec une « *cuenca lechera* » ou bassin laitier important au Centre-Est de la Province, bien que le secteur traverse actuellement une grave crise. Depuis la fin des années 90, la culture du soja s'est imposée

comme sa principale activité (60% de la production céréalière), complétée par des complexes oléagineux et céréaliers conséquents, dont les ports du fleuve Paraná facilitent l'acheminement vers le port de Buenos Aires, puis vers le reste du monde.

C'est une région qui concentre cependant de grandes inégalités. Entre le Nord et le Sud pour commencer, les régions du Nord sont isolées du reste de la Province avec de grands déficits en termes d'infrastructures (eau et énergie). Entre les zones rurales et les villes ensuite : avec un taux d'urbanisation à 90,7% (INDEC, 2010) les villes concentrent l'essentiel des services et de l'emploi, malgré une agriculture forte mais qui requiert de moins en moins de main-d'œuvre (notamment grâce au triptyque technologique semences transgénique – pesticides – semis direct), ce qui continue de pousser les populations rurales en ville (+8,31% entre 2001 et 2010 pour la population urbaine, (INDEC 2010)). Et c'est ainsi, par le même processus, qu'à l'intérieur même des villes se concentrent des inégalités très fortes, notamment dans la ville de Rosario qui possède un centre et des beaux quartiers très riches, tout comme de nombreuses *villas* (bidonvilles).



Le déroulé du projet

Le projet a suivi les principales étapes de la méthodologie d'identification et de caractérisation créée par l'association RESOLIS.

1 Le repérage

→ Les IARD se caractérisent par trois éléments clés : leur durabilité dans le temps, leur ancrage territorial, leur volonté de lutter contre les mauvaises performances sociales, environnementales et culturelles. Le relevé d'initiative s'est effectué à partir de différentes ressources comme les réseaux sociaux, la presse, la participation à des événements, mais c'est surtout à partir de la rencontre de personnes-ressources et la création progressive de porteurs d'initiatives.

→ **Le repérage des MESARD** a été facilité par le fait que le relevé s'est exécuté depuis le Gouvernement Provincial. Un panorama des politiques publiques provinciales intervenant sur l'alimentation durable a ainsi été réalisé. L'identification a été élargie à l'échelon national et local, les interactions entre les acteurs de la chaîne agroalimentaire et les différentes échelles d'intervention étant considérées comme un facteur clé de la transition alimentaire.

2 L'entretien et la fiche-action

→ Suite à une prise de contact, **un entretien** a été organisé avec chacun des porteurs d'entretien afin d'échanger autour du projet et réunir les informations nécessaires à la réalisation d'une **fiche-action** qui présentera l'initiative : ses objectifs, ses actions, ses difficultés, ses réussites, etc. L'entretien de visu a été privilégié bien que certains aient été réalisés par téléphone. La rencontre des acteurs clés s'est effectuée principalement dans les villes de Rosario et de Santa Fe qui concentrent la majorité des initiatives (politiques publiques et société civile) relevées. Cependant, à l'occasion d'un voyage de terrain dans le Nord de la Province, des rencontres avec des acteurs locaux ont pu être organisées, notamment des acteurs du Plan Provincial d'Apiculture et du Programme d'Aquaculture, dans les départements de San Javier, Vera et Reconquista.

3 La caractérisation

→ Chaque initiative relevée a fait l'objet **d'une caractérisation** selon une **typologie de RESOLIS** qui permet de classer les IARS et les MESARD selon leur localisation géographique, le type d'acteur, le type d'action et les externalités positives sociales, environnementales, culturelles et pédagogiques qu'elles génèrent.

4 Le catalogue d'initiatives

→ Au bout des six mois de projet, ce sont 31 initiatives qui ont été relevées, et rassemblées dans un **catalogue qui réunit le témoignage**, sous forme des fiches-action, des acteurs rencontrés tout au long de ce travail. 16 initiatives de la société civile (IARD) y sont représentées et 15 mesures de politiques publiques (MESARD).

Cet échantillon a ensuite fait l'objet d'une analyse pour tirer les grandes lignes d'apprentissage que l'on peut saisir de ce type de travail, présentée sous la forme d'un rapport (voir résumé ci-dessous).

5 L'analyse des résultats

→ **Le rapport final** a été rédigé dans un double objectif :

× Le premier est de laisser une trace de ces six mois de projet en proposant une analyse des principaux résultats.

× Le second objectif a une dimension pédagogique et de plaidoyer, afin de présenter de manière simple les principaux concepts qui encadrent le projet et les bonnes pratiques qu'il convient d'identifier comme pertinentes pour penser des politiques publiques par la suite.

Un relevé de 31 initiatives ne peut faire l'objet d'une analyse stricte et quantitative compte tenu de la faible représentativité d'un tel échantillon. Cependant **la force d'un tel projet réside dans l'exercice en lui-même**, c'est-à-dire dans la démarche de s'intéresser aux initiatives d'un territoire et d'en présenter un **cadre d'analyse général et accessible, à forte portée pédagogique**, pour les faire remonter à un niveau de politique publique. Il s'en dégage des tendances générales qui sont le reflet d'une certaine réalité et qui constituent autant de pistes de réflexion à approfondir.

Les résultats

Première partie du rapport : les principaux résultats

Où ? → Une majorité des initiatives intervient à une échelle locale (17/31), les autres intervenant au niveau provincial (9) puis national (4)

→ La répartition géographique des initiatives est très inégale avec une concentration autour de la région de Rosario. Cela s'explique par le fait que le projet ait été exécuté depuis cette ville, mais cela reflète aussi une certaine réalité : la très forte concentration de la population, et le difficile accès physique et en visibilité des initiatives rurales.

Qui ? Le projet opère une distinction entre

→ Les acteurs de la société civile sont en majorité urbains, producteurs inclus qui ont des liens étroits avec la ville (par leur activité professionnelle (circuits de commercialisation) mais aussi des liens personnels (domicile) ou associatifs.) Les structures associatives et les consommateurs sont prédominants.

→ Les acteurs publics provinciaux sont surreprésentés par le fait d'avoir eu un accès largement facilité aux institutions provinciales (dont 5 ministères différents sont directement impliqués). Mais le projet a amené à mettre en valeur l'articulation avec les collectivités, elles aussi porteuses d'initiatives, tout comme avec le niveau national.

Quoi ? Les initiatives couvrent la totalité de la chaîne alimentaire :

→ **La production** : Les pratiques agroécologiques occupent une place importante au sein du relevé, 23 sur 31 des initiatives identifiées travaillent sur des modes de production ou des produits issus de l'agroécologie (société civile et politiques publiques).

L'Agriculture Urbaine et périurbaine rassemble aussi plusieurs initiatives dont le programme d'Agriculture Urbaine de la Municipalité de Rosario considéré comme un modèle de l'institutionnalisation de l'AU à l'international.

→ **La commercialisation** : Se distinguent : les modes de ventes innovants tels que la vente directe, les circuits de proximité, les ventes par panier, etc. La plateforme d'achat groupé Chango 88 par exemple centralise les commandes des consommateurs directement aux entreprises locales.

→ **Les actions pédagogiques et de conscientisation** : Menées à la fois par la société civile et les pouvoirs publics, ces actions de sensibilisation ont pour cible un public général ou un public spécifique (tel que les enfants, les personnes défavorisées, etc.) pour promouvoir l'alimentation saine mais aussi pour proposer un regard critique vers les modèles de production et de consommation. C'est le cas de *Poroto Santto* qui propose des ateliers de cuisine bio, sain et local, tout en vendant les produits issus de sa propre cuisine.



Pourquoi ? : à quel défi les initiatives cherchent-elles à apporter une solution ?

4 grandes problématiques ont été identifiées comme des enjeux spécifiques au territoire de Santa Fe, chacune des initiatives répondant à au moins une mais souvent deux voire trois problématiques.

- « **la création et/ou le maintien d'une offre locale d'aliments** » en réponse à la diminution de la diversification de la production dans la Province, et à l'extraversion de l'économie agricole.
- « **Commerce équitable et économie solidaire** » : en réponse à la concentration des chaînes agroalimentaires, à la distribution inéquitable de la valeur ajoutée et à l'exclusion de certains acteurs
- « **La Production et consommation durable** » en réponse notamment à l'explosion de l'usage de phytosanitaires mais aussi au gaspillage alimentaire, etc.
- « **L'accès à l'alimentation sûre et saine** » en réponse à la l'insécurité alimentaire mais aussi aux conséquences sur la santé du fort taux de pesticides dans les aliments et de la malbouffe.

Seconde partie : mettre en valeur les bonnes pratiques

La seconde partie du rapport a pour objectif de mettre en valeur les exemples d'initiatives considérées comme de bonnes pratiques à travers deux points :

- Parcourir la chaîne agroalimentaire de la production à la gestion des déchets en illustrant ces bonnes pratiques par des exemples issus de l'échantillon réalisé ;
- Montrer en quoi elles sont considérées comme telles car justifiées par les externalités positives que génèrent ces initiatives ;
 - × L'impact social est l'externalité la plus récurrente avec la participation de ces expériences à la création d'emploi, à l'amélioration de la santé et au renforcement du lien social. C'est le cas de Suelo Comun un projet agroécologique du village Lucio V. Lopez qui a réussi à réunir une partie de la communauté locale à travers ses événements et activités.
 - × L'impact environnemental a une place quasiment similaire, lié à l'importance des pratiques agroécologiques mais aussi à des initiatives de l'économie circulaire.
 - × L'impact culturel est lui plus discret, les initiatives qui se basent sur la valorisation des savoir-faire techniques, ou des produits de terroir, etc. sont peu représentées au sein du relevé. A noter cependant l'exemple de la marque régionale de la Province (De mi Tierra).

La troisième partie : Focus sur les politiques publiques

De par le fait que la méthodologie soit appliquée pour la première fois depuis un gouvernement régional, cette partie se concentre sur une analyse centrée sur les trois types de politiques publiques identifiées par RESOLIS.

Les actions directes : l'analyse présente plusieurs missions considérées comme appartenant aux devoirs des pouvoirs publics : la garantie de la sécurité alimentaire, la préservation de l'environnement (le Plan provincial d'Aquaculture cherche par exemple à développer l'élevage en captivité pour réduire l'impact de la pêche extractive sur la biodiversité), la sensibilisation des consommateurs. Chacune étant illustrée par des politiques publiques identifiées dans le relevé.

Les actions d'appui aux IARD : appuyer l'organisation des acteurs en association, accompagner les acteurs dans la construction de modèle productif intégral à forte valeur ajoutée, offrir de la visibilité (comme la FESPAL, un forum de plusieurs jours qui met en avant les producteurs agroécologiques dans un village de la Province), garantir l'accès à la terre.

Les actions de bonification du territoire :

- × L'image de l'ARD : construction d'une image de l'alimentation locale pour générer une identité gastronomique (comme la marque régionale déjà mentionnée)
- × L'appui à la collaboration entre acteurs : favoriser les synergies et les réseaux entre les acteurs locaux : Articulation entre la société civile et les pouvoirs locaux, garantie de l'inclusion territoriale (avec des espaces et des acteurs exclus), articulation entre différents niveaux d'action. Le programme provincial de Production Durable d'Aliments en Périurbain est un exemple de cette articulation entre échelle provinciale, locale et les acteurs de la société civile : il pousse et accompagne les collectivités locales à intégrer les productions agroécologiques dans leur agenda et à devenir les principaux interlocuteurs des producteurs.

SELECTION D'INITIATIVES

IARD

Le Tambo La Resistencia : une coopérative laitière récupérée aux portes de la ville



Type d'acteur : Producteurs - Coopérative

Type d'action : Production – Agriculture urbaine et périurbaine

Externalités : sociales (contribution au maintien de l'emploi), environnementales (décarbonisation des chaînes agroalimentaires), culturelles (promotion du patrimoine technique)

Résumé : Le Tambo La Resistencia, situé à la limite du périurbain de Rosario, est une coopérative laitière récupérée depuis 2010 pour lutter contre l'urbanisation extensive, dont les membres souhaitent contribuer à une ville productrice. Ils ont développé petit à petit un modèle de production qui va venir intégrer des maillons de la chaîne : la production de lait, sa transformation sur place en fromage et en dulce de leche (spécialité argentine), la distribution et commercialisation dans des points de vente directe à travers la ville (physique et virtuelle via une plateforme de commerce solidaire en ligne).

MESARD 1

L'expo critique du Musée Provincial Gallardo : "Changer le monde avec chaque bouchée"



Type d'organisme public : Musée Provincial

Type de politique : valorisation non alimentaire de produits agricoles et alimentaires – action pédagogique, conscientisation du public général

Externalités : Pédagogiques (Information du public général) ; Sociales (Amélioration de la santé grâce à une alimentation plus saine)

Résumé : Après une refonte complète du Museum Provincial des Sciences Naturelles, le Museo Gallardo, à travers son exposition permanente "Changer le monde avec chaque bouchée", propose depuis 2016 un parcours ludique aux enfants et à leurs familles, pour penser avec un regard critique l'alimentation et les modes de production et de consommation.

MESARD 2

De mi Tierra : la marque régionale du Gouvernement Provincial de Santa Fe



Type d'organisme : Gouvernement Provincial

Type d'action : Bonification du territoire via la promotion d'aliments locaux (Image de l'alimentation responsable et durable)

Externalités : sociales (création/maintien de l'emploi) ; culturelles (promotion du patrimoine alimentaire)

Résumé : "De mi Tierra, Provincia de Santa Fe" est une marque collective de certification accordée par le Ministère de la Production du Gouvernement de la Province de Santa Fe aux producteurs et transformateurs de produits agroalimentaires de la Province. Ce programme cherche à contribuer à la différenciation des produits porteurs de caractéristiques culturelles du territoire afin de renforcer, élargir et développer leur positionnement dans les différents canaux de commercialisation. De mi Tierra s'adresse particulièrement aux entrepreneurs, TPE ou PME qui ont peu de visibilité en leur proposant un accompagnement technique et financier et en leur offrant des espaces de vente dédiés (par exemple dans le cadre de salons, ou autres événements). Il contribue de plus à sauvegarder, promouvoir et renforcer le patrimoine alimentaire local en se basant sur des produits porteurs de traditions et de savoir-faire.